

Budynek Szpitala Pediatricznego-Przychodnia dziecięca

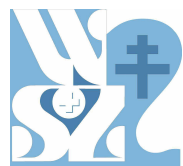
Podział na strefy pożarowe

Skala: 1:200

Inwestor:

Wojewódzki Szpital Zespolony w Kielcach

ul. Grunwaldzka 45  
25-736 Kielce  
NIP: 959-129-12-92  
REGON: 000289785  
KRS: 0000001580



Nazwa Inwestycji:

Rozbudowa i przebudowa budynku Szpitala Świętokrzyskiego Centrum Pediatrii (nr ewid. bud. 2437) o Wojewódzką Poradnię dla dzieci w ramach inwestycji „Wzmocnienie ambulatoryjnej opieki specjalistycznej w Wojewódzkim Szpitalu Zespolonym w Kielcach”, na działkach nr ewid. 389/10, 389/11, 389/12, 389/13, obręb 0015, w rejonie ul. Grunwaldzkiej 45 i ul. Prezydenta Stefana Artwińskiego w Kielcach.

Adres Inwestycji:

Woj. świętokrzyskie, pow. kielecki, gm. Kielce, miejscowość: Kielce  
dz.nr ewid. 389/10, 389/11, 389/12, 389/13, obręb 0015  
Kielce

4idea

BIURO PROJEKTOWE

Karol Sitarski

ul. Ziota 15/U5, 25-015 Kielce,

tel: 510-032-264

e-mail: 4idea@4idea.pl

Faza Projektu	PROJEKT TECHNICZNY I WYKONAWCZY			
Temat Rysunku	Podział na strefy pożarowe			
Funkcja	Projektant	Numer Uprawnień	Data	Podpis
Projektował:	mgr inż. arch. Karol Sitarski	162/SWOKK/2014 <small>(do projektowania bez ograniczeń w specjalności architekturalnej)</small>	Maj 2025	
	mgr inż. Daniel Porzucek	291/SWOKK/2017 <small>(do projektowania bez ograniczeń w specjalności architekturalnej)</small>		
Opracowanie:	inż. arch. Natalia Banąkiewicz	----		
Rev.: 0	Skala: 1:50	Branża: Architektura	Nr rys: A-16	

LEGENDA  
Budynek został podzielony na następujące strefy pożarowe:

- 126,61 m²

STREFA I
- 6,40 m²

STREFA II
- 10,24 m²

STREFA III
- 126,61 m²

STREFA IV
- 126,61 m²

STREFA V
- 126,61 m²

STREFA VI

- ściana o odporności ogniowej REI120
- ściana o odporności ogniowej REI60
- ściana odporności ogniowej EI30

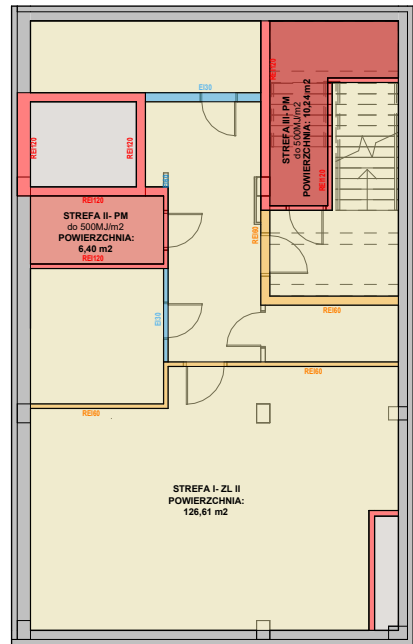
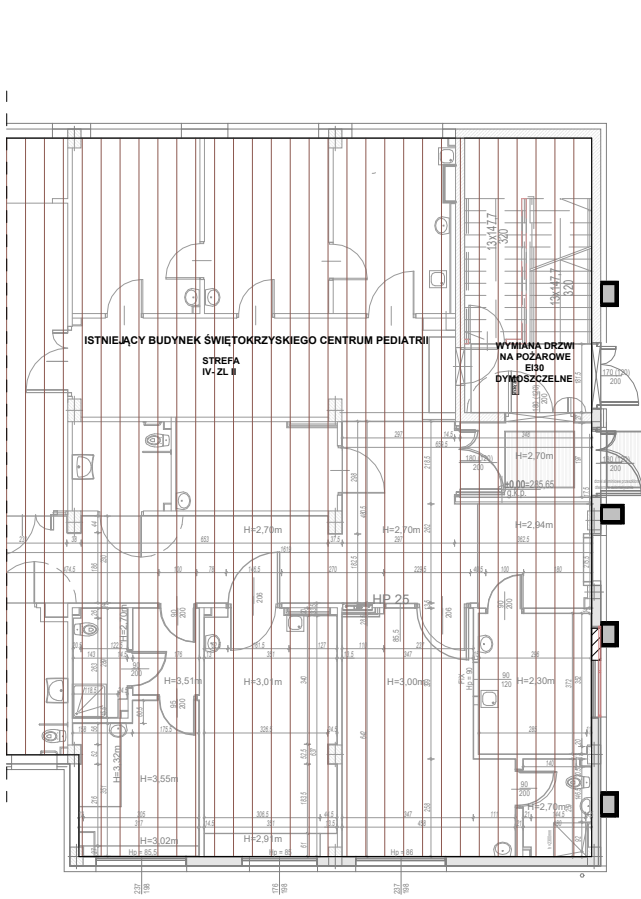
Uwagi:

- Dokumentację rozpatrywać łącznie z opisem technicznym oraz pozostałymi branżami – dokumentacja wielobranżowa stanowi całość
- Wszelkie elementy konstrukcyjne oraz instalacyjne w pierwszej kolejności rozpatrywać wg proj. branżowych.
- Wszelkie elementy ruchome, elementy wyposażenia, a w szczególności elementy stolarki okiennej i drzwiowej i inne należy zamawiać i wykonywać / montować / na podstawie zweryfikowanych obmiarów rzeczywistych wykonanych na obiekcie.
- Wszystkie przejścia elementów instalacyjnych ( went. mechanicznej, grawitacyjnej, inst. sanitarnych, inst. elektrycznych i innych) przez elementy oddzielenia PPOŻ (ściany i stropy) zabezpieczyć do klasy odporności ściany lub stropu, zgodnie z wytycznymi zawartymi w operacie ppóz.
- Obudowa kanałów went. mechanicznej i szachtów instalacyjnych obudować ppóz do odporności pożarowej zgodnie z wytycznymi zawartymi w operacie ppóz. Przejścia w/w instalacji przez elementy oddzielenia ppóz wyposażać w klapy odcinające PPOŻ.
- Zabezpieczenie ppóz dylatacji poziomych i pionowych do EI120 z każdej strony dylatacji, szczelina dylatacyjna wypełniona wełną mineralną o gęstości 60kg/m³. Izolację ułożyć zgodnie z kartą katalogową producenta.
- Przejścia przez stropy, ściany konstrukcyjne i działowe instalacji wentylacji, inst. sanitarnych oraz instalacji elektrycznych ustalać na bieżąco z wykonawcą stanu surowego oraz wykonawcami w/w branż.
- Przejścia rur kanalizacyjnych przez ściany wykonać w rurach ochronnych wg projektu instalacji sanitarnych.
- W oknach wykonać nawietrzaki zgodnie z wytycznymi zawartymi w projekcie wentylacji
- Klaski wentylacyjne otwierać 10 cm pod stropem.
- Wszystkie prace należy wykonywać, a specyfikowane materiały stosować zgodnie z właściwymi regulacjami prawnymi i normatywnymi oraz zgodnie ze sztuką budowlaną.
- Wszystkie prace przygotowawcze, podstawowe, wykończeniowe, użytkowe, eksploatacyjne i konserwacyjne, związane z zastosowaniem wybranych produktów, należy wykonywać zgodnie z instrukcjami, procedurami i metodami wymaganymi przewidzianymi przez producentów danych produktów i powinny być poprzedzone zapoznaniem się przez wykonawcę z właściwymi kartami katalogowymi i instrukcjami producentów.
- Kominy powyżej stropu nad ostatnią kondygnacją ocieplić styropianem EPS gr 10cm.
- Wskazane zastosowane materiały oraz produkty budowlane w budynek należy rozumieć jako komplet niezbędnych elementów i dodatków do właściwego montażu oraz ich poprawnego funkcjonowania zgodnie z zaleceniami producentów, muszą spełniać i posiadać wszelkie atesty i dopuszczenia do stosowania w budownictwie.
- Przerwy robocze przy wykonywaniu płyty fundamentowej budynku wg projektu konstrukcji.
- Barierka antypadnicza - barierka uniemożliwiająca omyłkowe zejście na niższą kondygnację podczas ewakuacji zamontowana w sposób nieograniczający szer. światła przejścia drogi ewakuacyjnej.
- Wszystkie drzwi o odporności ogniowej wyposażone w samozamykacz.
- Oprawy oświetlenia awaryjnego umieszczać tak, aby pionowe natężenie oświetlenia na każdym punkcie pierwszej pomocy, sprzęcie przeciwpożarowym i przycisku alarmowym wynosiło 5lx.

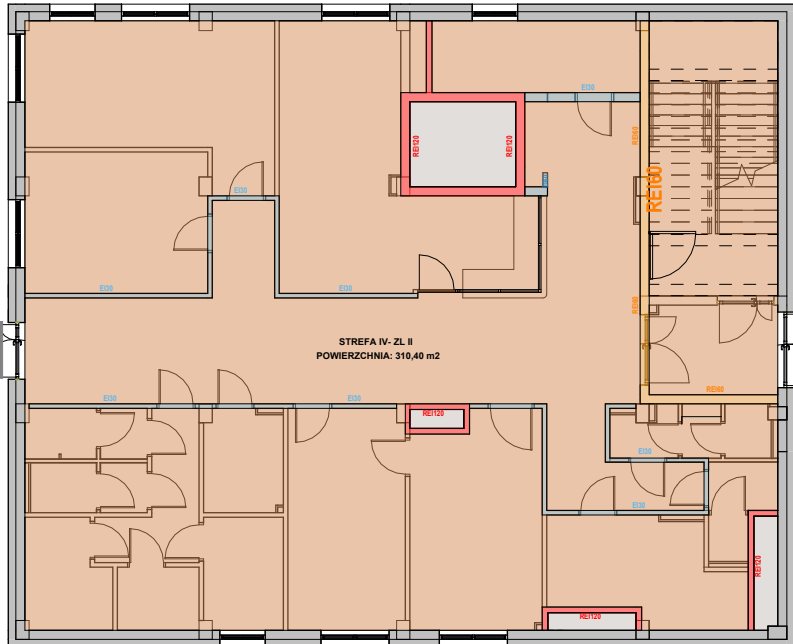
Oraz zgodnie z:  
§ 234. 1. Przepusty instalacyjne w elementach oddzielenia przeciwpożarowego powinny mieć klasę odporności ogniowej (E I) wymaganą dla tych elementów.

§ 234. 3. Przepusty instalacyjne o średnicy większej niż 0,04 m w ścianach i stropach pomieszczenia zamkniętego, dla których wymagana klasa odporności ogniowej jest nie niższa niż E I 60 lub R I 60, a niebędących elementami oddzielenia przeciwpożarowego, powinny mieć klasę odporności ogniowej (E I) ścian i stropów tego pomieszczenia.

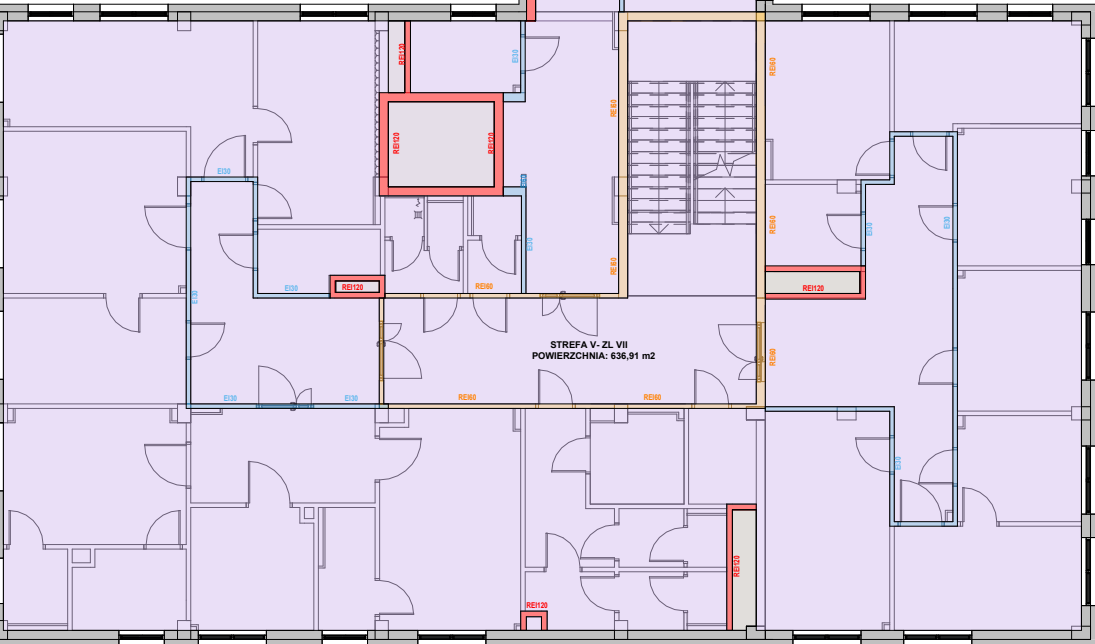
A także zgodnie z:  
§ 268. 4. Przewody wentylacyjne i klimatyzacyjne w miejscu przejścia przez elementy oddzielenia przeciwpożarowego powinny być wyposażone w przeciwpożarowe klapy odcinające o klasie odporności ogniowej równej klasie odporności ogniowej elementu oddzielenia przeciwpożarowego z uwagi na szczelność ogniową, izolacyjność ogniową i dymoszczelność (E I S), z zastrzeżeniem ust. 5.  
5. Przewody wentylacyjne i klimatyzacyjne samodzielne lub obudowane prowadzone przez strefę pożarową, której nie obsługują, powinny mieć klasę odporności ogniowej wymaganą dla elementów oddzielenia przeciwpożarowego tych stref pożarowych z uwagi na szczelność ogniową, izolacyjność ogniową i dymoszczelność (E I S) lub powinny być wyposażone w przeciwpożarowe klapy odcinające zgodnie z ust. 4.



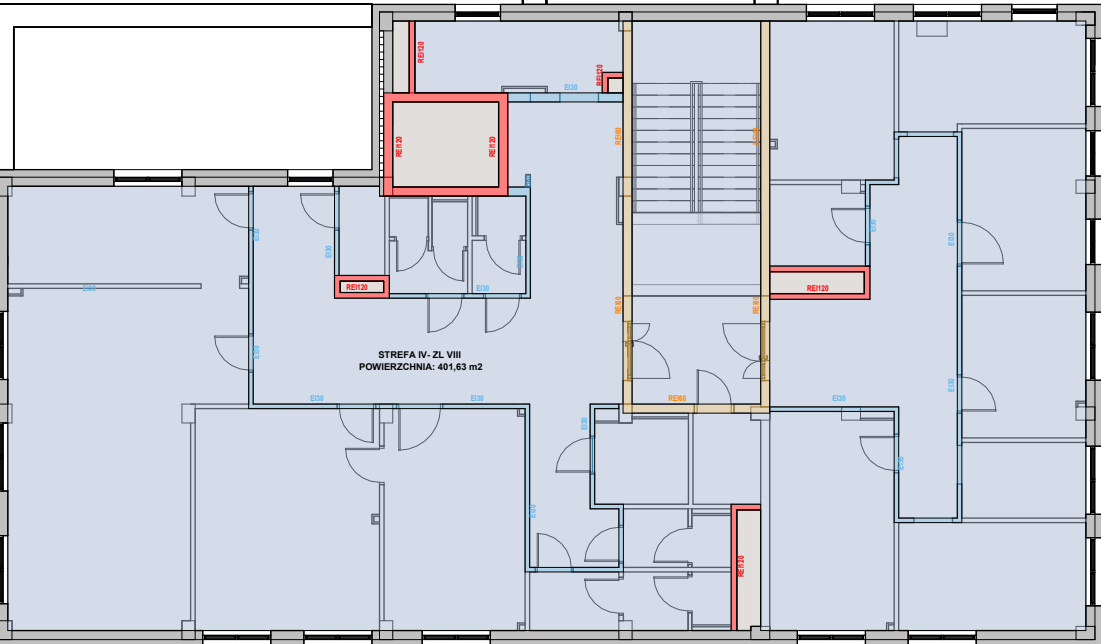
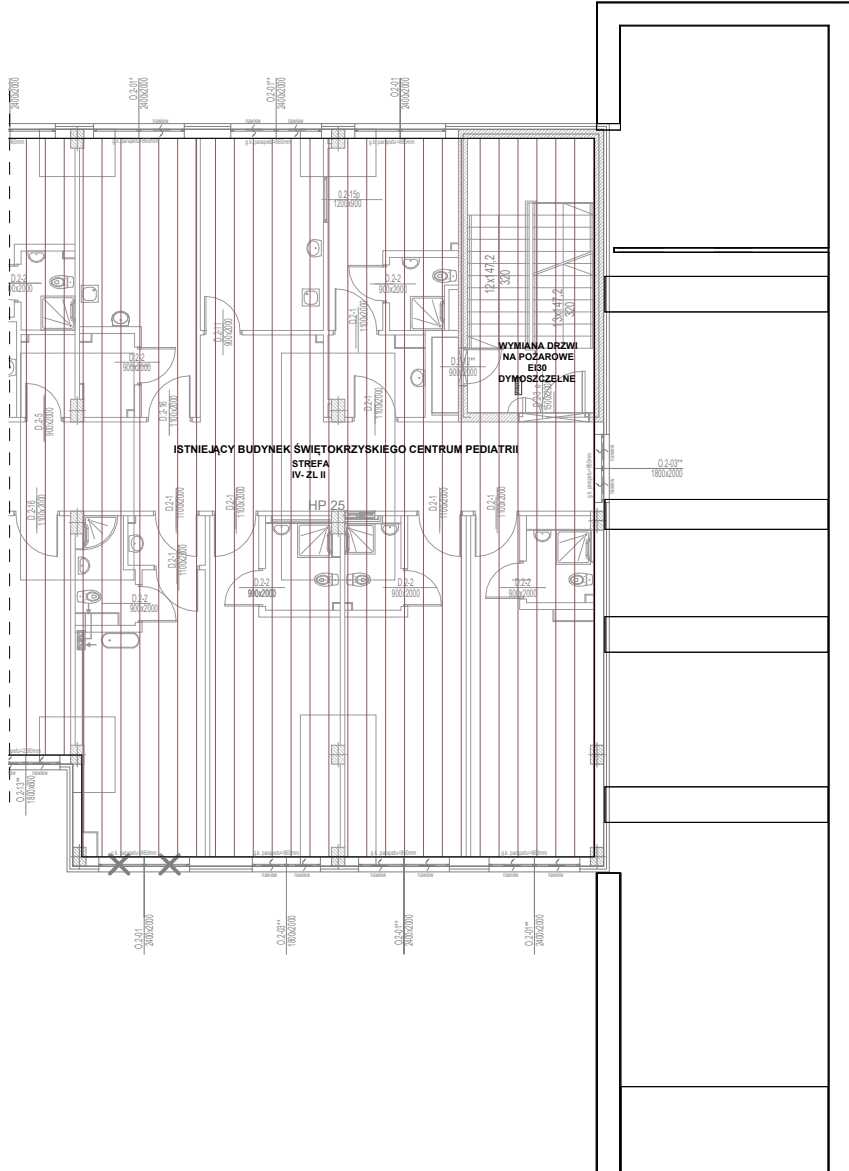
Podział na strefy pożarowe- Rzut piwnicy



Podział na strefy pożarowe- Rzut parteru



Podział na strefy pożarowe- Rzut pierwszego piętra



Podział na strefy pożarowe- Rzut drugiego piętra